

Texte sur les retombées pratiques de la
recherche-développement menée

Coconstruction d'une approche didactique de la littérature au collégial : une démarche collaborative axée sur le transfert de connaissances

Auteurs

Catherine Bélec, chercheuse, Cégep de Drummondville, Canada,
catherine.belec@cegepdrummond.ca

Roxane Doré, conseillère pédagogique, Cégep de Drummondville,
Canada, roxane.dore@cegepdrummond.ca

Les cours de littérature de la formation obligatoire du collégial visent le développement global de la personne (ouverture à l'autre, stimulation de la créativité) et la réussite éducative. Toutefois, les personnes enseignantes de cette discipline observent des difficultés à atteindre ces objectifs. Bien que la recherche dans les domaines de la pédagogie ainsi que de la didactique du français et de la littérature propose des pistes pour améliorer cette situation, les pratiques actuelles, axées sur une vision savante de la littérature ou sur des habiletés techniques centrées sur l'écriture de textes scolaires, montrent un faible transfert des recommandations issues de la recherche.

En 2020-2021, deux enseignantes chercheuses du collégial ont réalisé une recherche-action visant à mettre au point, dans une optique de réussite éducative, une approche didactique de la lecture littéraire qui permettrait une intégration des connaissances issues de la recherche dans l'enseignement de la littérature au collégial. L'année suivante, le prototype développé a été expérimenté et bonifié dans le cadre d'une recherche collaborative subventionnée par le Programme d'aide à la recherche sur l'enseignement et l'apprentissage (PAREA) et réalisée avec la coopération d'une vingtaine de personnes enseignantes provenant de onze collèges du réseau. Les résultats de ce projet sont présentés ici.

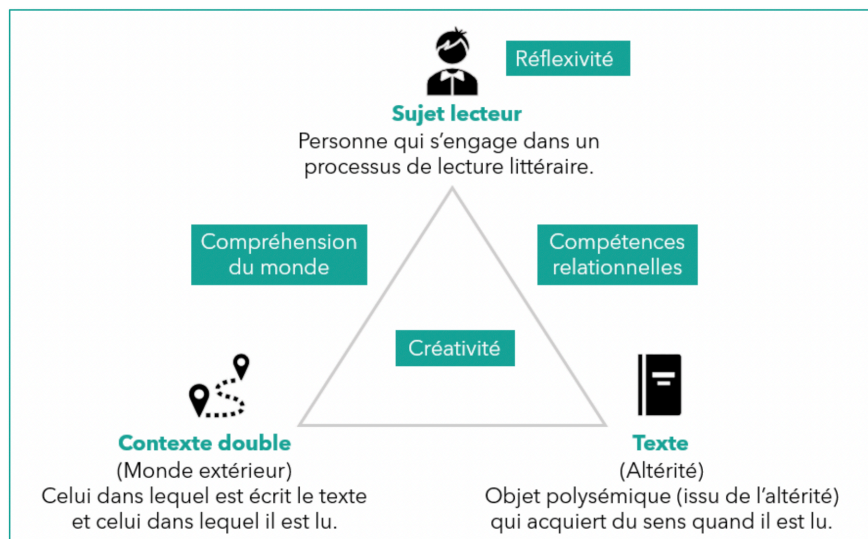
L'approche ELLAC

L'approche ELLAC, acronyme d'« Enseigner la lecture littéraire au collégial », repose sur une définition de la compétence de lecture littéraire et sur des outils didactiques visant à faciliter, pour les personnes enseignantes, sa mise en œuvre en contexte d'enseignement collégial.

La lecture littéraire : définition

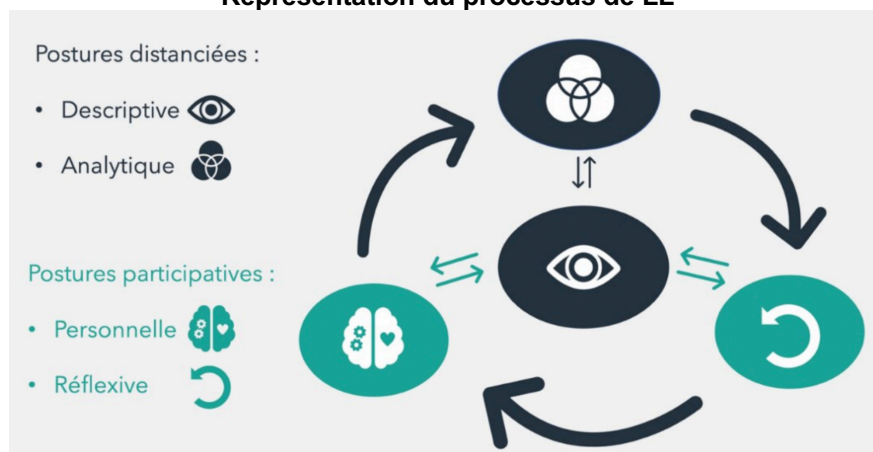
Dans l'approche ELLAC, la lecture littéraire est définie comme une compétence par laquelle un sujet-lecteur entre en relation avec une altérité (portée par le texte) et le monde extérieur. Ce monde extérieur renvoie à un contexte double : celui de l'écriture et celui de la lecture. La lecture littéraire vise l'enrichissement de la personne au regard de sa créativité, de ses compétences relationnelles ainsi que de sa connaissance de soi et du monde (figure A).

Figure A
Représentation du cadre d'interaction de la compétence de LL



Selon Côté (2014), la compétence se manifeste par une série d'actions clés (processus) visant un résultat (produit). Suivant ce principe, l'approche ELLAC propose de concevoir la compétence de lecture littéraire comme un processus de construction de sens qui se réalise par l'adoption de postures de lecture qui s'entremêlent et s'influencent (figure B).

Figure B
Représentation du processus de LL



Dans la posture descriptive, le sujet-lecteur cherche à accéder au sens premier du texte, à restituer avec exactitude ce qui est énoncé explicitement ou par inférence logique probable; c'est aussi la posture dans laquelle le sujet-lecteur est amené à trier les éléments essentiels du texte afin de dégager une compréhension générale de son sens premier.

Dans la posture personnelle, le sujet-lecteur cherche à entrer en relation avec le texte en établissant des liens entre celui-ci et lui-même, ses représentations, ses sentiments, ses idées. Dans l'approche ELLAC, cette

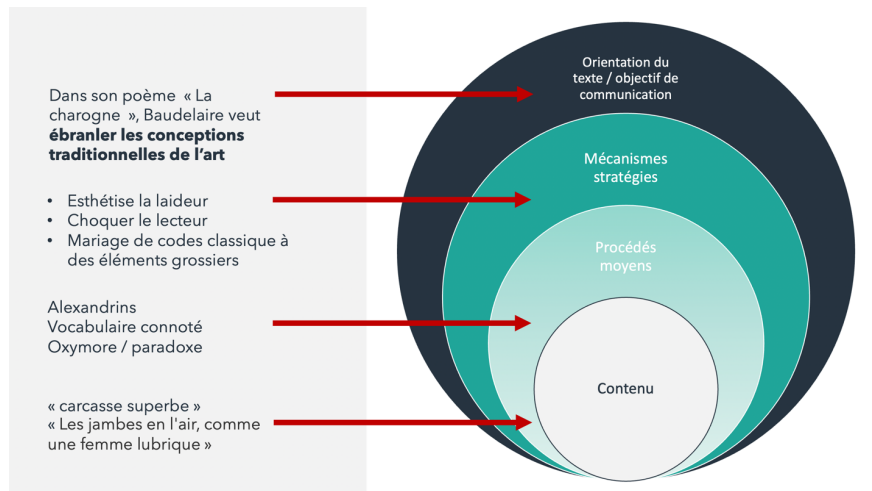
posture est aussi le lieu d'un questionnement analytique qui invite le sujet-lecteur à se demander si les liens qu'il tisse avec le texte résultent de ses biais¹ personnels ou des mécanismes mis en place dans le texte. Dans le premier cas, le sujet-lecteur, sans rejeter ses biais, doit se distancer de ceux-ci afin d'éviter des erreurs d'interprétation; dans le second, le sujet-lecteur doit tenter d'identifier les mécanismes responsables de sa réaction, ce qui sert de tremplin vers la posture analytique.

Dans la posture analytique, le sujet-lecteur envisage le texte en tant que construction artistique ou stratégique servant un propos; pour ce faire, il cherche à identifier l'intention orientant cette construction et les mécanismes mis en place pour soutenir cette intention. Les mécanismes sont en quelque sorte les stratégies utilisées pour orienter le propos de l'œuvre et sont, le plus souvent, disséminés dans l'ensemble du texte, contrairement à un moyen ou à un procédé, qui seront situés à un endroit spécifique de celui-ci. Une représentation de la posture analytique (figure C) a été élaborée afin d'en faciliter la compréhension. Bien qu'il soit possible de travailler cette posture de multiples façons, l'approche ELLAC propose d'inviter les élèves à formuler leurs premières hypothèses quant à l'orientation du texte ou aux mécanismes et de chercher ensuite des passages confirmant (ou infirmant) leurs hypothèses, cela avant de rechercher des éléments stylistiques spécifiques (procédés). Cette approche s'oppose à celle où les élèves commencent leur travail par un repérage d'éléments stylistiques afin d'en dégager une interprétation. Le bien-fondé de cet inversement réside dans le constat que le caractère diffus des mécanismes permet aux élèves de les identifier plus aisément; la lecture personnelle, qui cible l'observation des effets du texte chez le sujet-lecteur, peut aussi être mise à profit par cet inversement.

Enfin, dans la posture réflexive, le sujet lecteur doit porter un regard sur son expérience de lecture (vécu des postures descriptive, personnelle et analytique) afin d'observer de quelle façon cette rencontre avec l'altérité portée par texte et le monde extérieur a produit (ou non) une transformation susceptible de mener vers un enrichissement (soit le produit de la compétence de lecture littéraire).

¹ Le terme « biais » est ici pris au sens de « point de vue sous lequel une chose se présente » (CNRTL, n. d.) et renvoie à la subjectivité dont est porteur tout sujet, sans connotation négative.

Figure C
Représentation de la posture analytique



Bien que toutes les postures aient une égale importance dans la compétence et puissent survenir simultanément dans une situation authentique, il est proposé, dans une perspective didactique de progression, d'amorcer la lecture par un travail axé sur les postures dites simples, soit les postures descriptive et personnelle, pour aller ensuite vers les deux autres postures, celles-ci étant plus exigeantes en termes d'opérations cognitives et réflexives.

Les ressources nécessaires à la LL

Les ressources nécessaires à la mobilisation de la compétence de lecture littéraire comprennent des savoirs, des savoir-faire et des savoir-être, dont un inventaire est présenté au tableau A. Sans être exhaustif, cet inventaire fournit un répertoire pertinent pour organiser la plupart des activités d'enseignement et d'apprentissage.

Tableau A
Inventaire des ressources de la lecture littéraire

Savoirs	Savoir-être
<ul style="list-style-type: none"> • Savoirs généraux et culturels de l'ordre de... l'histoire, la psychologie, la sociologie, la mythologie, la théologie, la linguistique, la symbolique, l'anthropologie, l'art... • Savoirs disciplinaires tels que... courants littéraires, genres, procédés d'écriture... • Lexiques psychosociaux se rapportant aux... structures sociales, dimensions identitaires, émotions complexes, dynamiques relationnelles • Mécanismes orientant la lecture tels que... créer de la sympathie ou de l'antipathie, victimiser, sensibiliser, esthétiser, valoriser, déstabiliser, choquer, dénoncer, dénaturer... 	<ul style="list-style-type: none"> • Liés à l'action Gestion de la motivation, disponibilité à l'action, efficacité, audace, travail appliqué ou minutieux, sens de l'organisation, travail méthodique • Liés à la mise à distance de soi Rigueur, objectivité, impartialité • Liés au socioaffectif Sensibilité affective, sympathie, ouverture, compassion • Liés à la créativité Imagination, pensée complexe, pensée convergente ou divergente, curiosité • Complexes Sensibilité esthétique, pensée critique, tolérance, empathie, sensibilité artistique, réflexivité

Savoir-faire	
Stratégies de lecture transversales	Stratégies de lecture disciplinaires
<ul style="list-style-type: none"> • Faire des recherches • Survoler • Prédire • Clarifier • Résumer • Annoter • Faire des liens • Questionner • Visualiser / Schématiser • Identifier un bris de compréhension 	<ul style="list-style-type: none"> • Caractéristiques des personnages • Nature des dynamiques relationnelles • Caractéristiques de l'espace/temps • Séquence des événements • Dynamiques des actions / réactions • Ruptures, oppositions • Échos, redondances • Passages marquants (émotions, réflexions) • Procédés propres au genre • Implicite/explicite

La mise en œuvre de l'approche

La planification d'un enseignement s'inscrivant dans l'approche ELLAC repose sur l'élaboration d'un inventaire ciblant les ressources qui seront nécessaires à la lecture autonome de l'œuvre finale du cours. Ce dispositif, appelé cadre de référence du sujet-lecteur, permet de répartir les apprentissages à faire sur l'ensemble de la session – contrairement aux apprentissages fragmentés qu'implique un enseignement centré sur les œuvres ou les courants littéraires. Dans la logique de l'approche par compétences, cela revient à circonscrire une famille de microsituations, aux caractéristiques proches. En outre, ce cadre de référence limite les ressources potentielles à enseigner, permettant ainsi de dégager du temps pour les activités d'apprentissage en classe tout en favorisant l'établissement d'une cohérence globale au sein des cours.

Les activités d'enseignement et d'apprentissage, dans l'approche ELLAC, reposent sur l'engagement actif des personnes apprenantes dans le processus de lecture littéraire. Les actions clés à réaliser afin de mettre en œuvre ce processus sont de forme et de complexité variées : diagramme de Venn comparant différents personnages, carte conceptuelle

proposant un portrait de voix poétique, ligne du temps commentée ou causale, justification de passages marquants, symbolisation par image, entrées d'un journal de lecture, texte d'invention, débats analytiques... Les actions clés peuvent être réalisées de manière individuelle, mais aussi collective, par exemple par le moyen de cercles de lecture. En permettant une mobilisation des différentes postures de lecture, les actions clés permettent d'évaluer de manière formative ou sommative celles-ci, séparément ou globalement, au moyen d'un portfolio. Le tableau B présente les critères d'évaluation proposés pour chacune des postures de lecture.

Tableau B
Critères de qualité des actions clés de la LL

 Descriptive	 Personnelle	 Analytique	 Réflexive
<ul style="list-style-type: none"> - Exactitude (décodage juste et cohérent par rapport aux faits internes et externes) - Pertinence de la sélection des faits à considérer pour comprendre l'œuvre 	<ul style="list-style-type: none"> - Présence et intérêt de l'engagement relationnel - Perspicacité du questionnement analytique (remise en question ou hypothèses tendant vers la posture analytique) 	<ul style="list-style-type: none"> - Justesse et plausibilité de l'interprétation - Richesse de l'interprétation 	<ul style="list-style-type: none"> - Justesse ou plausibilité du fondement de la réflexivité - Présence et intérêt de l'engagement réflexif

Un site d'autoformation

L'approche finale du projet est disponible gratuitement sur un site web : ellac.ca. Outre la présentation du projet de recherche, le site comporte 38 capsules d'autoformation réparties en sept modules totalisant environ 8 heures de visionnement. Du matériel didactique modifiable est également disponible. Des personnes enseignantes du projet partagent aussi, par le moyen de balados, leur expérimentation de différentes facettes de l'approche. Les personnes intéressées peuvent donc s'initier à l'approche ELLAC selon leurs inclinaisons, par différents moyens et selon différents degrés d'appropriation. Au besoin, elles peuvent également contacter les chercheuses ou rejoindre une communauté en s'inscrivant au groupe Facebook ELLAC.

Conclusion

L'approche ELLAC a été expérimentée dans le cadre d'une variété de cours de français de la formation générale du collégial. Intégrant des pratiques à impact élevé, des pratiques favorisant la motivation et le développement des compétences en littératie ainsi que certains principes de la conception universelle des apprentissages, elle apparaît une avenue prometteuse pour soutenir la réussite éducative, réfléchir à l'amélioration du rapport à la lecture de la population étudiante du collégial ainsi que pour faciliter la transition entre le secondaire et l'enseignement supérieur. Pour en savoir plus, consultez la section « Diffusions » du site ellac.ca.

Référence

Côté, F. (2014). Construire des grilles d'évaluation descriptives au collégial: guide d'élaboration et exemples de grille. Presses de l'Université du Québec.