



REVUE HYBRIDE DE L'ÉDUCATION

La mise en œuvre d'une médiathèque : quand une église devient un centre de littératie communautaire

Sébastien Ouellet, professeur en éducation, Université du Québec à Rimouski, Canada

Sebastien_ouellet02@uqar.ca



REVUE HYBRIDE DE L'ÉDUCATION

Déclaration de l'usage de l'IA dans l'élaboration de cet article

X Aucun usage de l'IA dans l'élaboration de l'article

Recension des écrits utilisés dans l'article

Idéation, élaboration du plan de l'article

Rédaction de passages de l'article (utilisés tels quels ou modifiés par l'auteur)

Reformulation ou réécriture de passages formulés initialement par l'auteur

Analyse de données présentées dans l'article

Création d'images, de figures, etc. présentées dans l'article

Correction linguistique de l'article

Vérification des normes bibliographiques

Autre (précisez) :



REVUE HYBRIDE DE L'ÉDUCATION

Résumé

La recherche réalisée porte sur un enjeu vécu dans plusieurs régions rurales en matière de littératie et de culture. Dans de petites collectivités éloignées des grands centres urbains et affectées par plusieurs facteurs de dévitalisation, la littératie communautaire et la culture sont appelées à jouer un rôle fondamental par le biais de la mise en œuvre d'infrastructures. En ce sens, notre recherche-intervention a accompagné un comité de citoyens lors de la transformation d'une église en médiathèque. Ainsi, notre recherche vise à documenter cette démarche d'innovation sociale par la réalisation d'un centre de littératie communautaire.

Mots-clés : littératie communautaire; ruralité; culture; innovation sociale; recherche-intervention



REVUE HYBRIDE DE L'ÉDUCATION

Problématique

Les régions rurales sont appelées à innover en matière d'éducation, et de façon plus précise, en littératie communautaire, notamment en raison de leur dépeuplement et du vieillissement de leur population. En effet, la littératie ne se limite plus à la capacité individuelle de lire et d'écrire, mais elle englobe maintenant des habiletés nécessaires tout au long de la vie afin d'atteindre des objectifs sociétaux (Ruel et al., 2015). En ce sens, les *Perspectives de l'OCDE sur les compétences 2021 : Se former pour la vie* (Organisation de coopération et de développement économiques [OCDE], 2021) montrent bien que des compétences en littératie favorisent l'épanouissement des populations. En ayant un meilleur accès à la lecture et à l'écriture, les membres d'une communauté participent plus activement à la prospérité économique, ils sont plus informés et instruits, et jouissent de niveaux de bien-être et de santé plus élevés. À l'inverse, les personnes dont le taux de littératie est faible sont plus à risque de souffrir de problèmes de santé, d'être victimes d'accidents de travail et d'avoir de plus faibles revenus (Desrosiers et al., 2015).

En outre, plusieurs travaux indiquent que les compétences en littératie sont associées à la proximité des lieux et des pratiques culturels (Dick et al., 2019; Duxbury, 2008; Duxbury et Cambell, 2011; Garon, 2020). Cette proximité s'avère déterminante pour la qualité de vie des adultes composant une communauté en raison de son lien avec la santé, l'emploi et l'engagement social de ces individus. La littératie communautaire concerne directement l'accès à l'éducation, mais aussi l'accès à la culture. D'une part, on sait que les pratiques culturelles de la population sont reliées étroitement à la proximité des espaces et des ressources (Dick et al., 2019; Saire, 2016) ainsi qu'à la transmission des habitudes parentales (Bourdieu et Passeron, 1970; De Varennes, 2018). D'autre part, le développement culturel est clairement lié au développement local (Dick et al., 2019). En conséquence, pour les populations concernées, le manque d'accès aux infrastructures éducatives et culturelles affecte le développement de leurs compétences en littératie. La présence physique de l'infrastructure la rend donc essentielle afin que la culture contribue au développement durable et à la cohésion sociale (UNESCO, 2021). En lien avec ces défis, des interventions apparaissent incontournables en vue d'amorcer des changements dans les collectivités (Mayne, 2017), particulièrement celles en milieu rural qui sont plus affectées par le développement moindre des compétences en littératie comparativement à l'ensemble du Québec (Langlois, 2022).

En conséquence, une meilleure compréhension des lieux impliqués dans le développement de la littératie communautaire en milieu rural est donc favorisée par l'utilisation d'indicateurs provenant de différents secteurs d'activité : l'éducation, la culture et le milieu socioéconomique (Ouellet, 2021). La recherche de solutions a mené à documenter et à analyser la mise en œuvre d'une innovation sociale, précisément le projet de transformer une église patrimoniale en médiathèque, et ce, en lien avec son rôle dans l'accessibilité de la culture et le développement de la littératie



REVUE HYBRIDE DE L'ÉDUCATION

communautaire, c'est-à-dire que cette ressource est consacrée exclusivement au développement des compétences en communication orale, écrite, médiatique, etc. Une telle démarche est structurée par un processus de recherche-intervention (Dancause, 2014) impliquant d'abord de créer l'innovation pour ensuite en étudier les éléments décisifs, dans le sens des déterminants structurels de la santé (Buetti et al., 2019). Ainsi, les objectifs de recherche sont de : 1) documenter la mise en œuvre du projet de médiathèque défini en tant que centre de littératie communautaire; 2) procéder à l'analyse qualitative des éléments déterminants de sa mise en œuvre; 3) proposer un essai de modélisation d'une innovation sociale en littératie communautaire dans un milieu rural au regard de l'accès aux infrastructures éducatives et culturelles.

Cadre conceptuel

Les objectifs de recherche mettent en évidence la diversité des notions qui contribuent à définir la littératie communautaire et qui ont mené à recourir à un cadre multidisciplinaire. En effet, le phénomène de la littératie communautaire est d'abord défini par sa complexité qui va au-delà des niveaux de scolarité : elle comporte des dimensions sociales, économiques, socioculturelles et de santé. En ce sens, le projet de médiathèque qui est présenté se réfère à plusieurs notions et concepts complémentaires : la littératie communautaire, la ruralité, la culture et l'innovation sociale. Ceux-ci sont étroitement imbriqués. Par exemple, la participation aux activités culturelles d'un ménage est affectée par sa situation financière et l'éloignement géographique des lieux de culture. C'est pourquoi la documentation et l'analyse du projet de médiathèque, situé en milieu rural dévitalisé, sont pertinentes.

Littératie communautaire, néoruralité et culture

D'abord, la littératie se définit comme étant « l'ensemble des activités humaines qui impliquent l'usage de l'écriture, en réception et en production [...] au service de pratiques, qu'elles soient techniques, cognitives, sociales ou culturelles. » Ainsi, la notion de littératie tend à englober plusieurs compétences qui incluent « l'usage de la langue orale ou écrite, de textes littéraires, de textes numériques, de textes scientifiques, de textes financiers, de textes scolaires, etc. ». (Moreau et al., 2013). Au cours des dernières années, ce concept a évolué et permis de mieux cerner les compétences des adultes, facilitant les comparaisons entre des régions et des pays. Pour les besoins de la présente recherche, nous nous référons à l'enquête réalisée dans le *Rapport québécois du Programme pour l'évaluation internationale des compétences des adultes (PEICA)*. Ces compétences forment un continuum allant du niveau 1, correspondant à de grandes difficultés à lire et à écrire, au niveau 5, correspondant à un lecteur capable d'effectuer une lecture complexe (Desrosiers et al., 2015). Ainsi, dans une perspective globale, la littératie intègre à la fois les activités liées au fonctionnement dans le monde moderne sur une multitude de supports dans des situations d'interaction et



REVUE HYBRIDE DE L'ÉDUCATION

de communication en contextes scolaire et extrascolaire (Pharand et Lafontaine, 2015).

Ensuite, le cadre de référence utilisé pour la recherche s'inscrit dans un contexte plus large. C'est pourquoi la notion de néoruralité est associée au contexte géographique et sociodémographique actuel. Généralement, la ruralité est associée à la démographie et aux localités de 3000 habitants et moins (Dugas, 2017). Toutefois, définir la ruralité n'est peut-être pas aussi simple : il apparaît important de tenir compte de l'aménagement du territoire (Domon, 2017), mais aussi des aspects social et identitaire. Dès les années 1990, Bruno Jean proposait une définition qui associe justement la ruralité à « une forme territoriale de vie sociale [...] ; [à] un rapport spécifique à la localité [...] ; [à] un esprit communautaire original » (1997, p. 28). Cette perspective s'est maintenue et la ruralité est toujours caractérisée par une reconfiguration « socioterritoriale » (Guimond et al., 2020, p. 41). Dans ce mouvement toujours d'actualité et qualifié de néoruralité, ville et campagne sont des milieux complémentaires et interdépendants. D'une part, de nouveaux citoyens ruraux s'établissent en campagne et côtoient des citoyens déjà établis, certains depuis plusieurs générations. D'autre part, cette cohabitation

engendre aussi de nouvelles alliances construites autour d'intérêts et de projets communs [...] [qui] obligent à revoir les façons de penser et de faire. Ils incitent à s'interroger sur le devenir de l'espace rural et à renforcer, dans une certaine mesure, la réflexion actuelle et prospective à son égard. (Guimond et al., 2020, p. 41)

Or, dans cet écosystème rural, la dimension culturelle joue un rôle important en raison des pratiques des collectivités qui y sont étroitement associées : « La valorisation de la culture est souvent au cœur des activités qui participent à la renaissance rurale tout en contribuant à la diversification économique de ces milieux » (Domon, 2017). En ce sens, Chaumier précise que « [p]ar la culture, l'individu s'arrache à sa condition première et cherche à se hisser à des sphères jusque-là hors d'atteinte. Pour cela, la culture est affranchissement (2010, p. 21). C'est pourquoi, dans notre étude, la notion de culture fait également partie du cadre conceptuel utilisé, puisque la recherche a montré que la culture est étroitement liée au développement de la littératie (Dumais, 2011; Garon, 2020; Joigneaux, 2019). Ainsi, littératie communautaire et culture font partie de cette nouvelle ruralité. De plus, cette orientation met en relief l'importance des lieux d'émancipation, ces lieux définis en grande partie par « la réalité cachée des populations oubliées de la campagne » (Philo, 1992, cité par Guimond et al., 2020, p. 41). La littératie est aussi fortement déterminée par la culture numérique pratiquée en dehors de l'école (Richard et Lacelle, 2020).

La littératie communautaire englobe donc la culture et met l'accent sur la notion de capital culturel issue des travaux en sociologie (Bourdieu, 1979; Bourdieu et Passeron, 1970). Le capital culturel constitue un ensemble de points d'appui et de ressources dont un individu dispose pour interagir avec son milieu (Serre, 2012). Or, le capital culturel repose en



REVUE HYBRIDE DE L'ÉDUCATION

grande partie sur le capital objectivé représenté par les objets culturels et les lieux de médiation qui permettent à la culture de prendre forme. De cette façon, les lieux de culture sont en lien direct avec la vie réelle. En effet, le rôle que peut jouer une infrastructure culturelle dans le développement durable des communautés est structurant (Kangas et al., 2018) puisque des individus et les collectivités bénéficient de lieux pour transmettre et partager des pratiques culturelles.

Infrastructures et innovation sociale

Concernant le développement des infrastructures culturelles, des recherches, notamment les travaux de Dick et al. (2019) et de Saire (2016), montrent les liens entre la proximité des lieux ou des ressources et les pratiques culturelles de la population qui sont transmises d'une génération à l'autre. En effet, la famille et la communauté sont des vecteurs de cette transmission et le rôle des infrastructures y est associé (Bourdieu et Passeron, 1970; De Varennes, 2018). À ce sujet, les recherches portant sur le rôle des infrastructures culturelles (Miller et Yudice, 2002; Throsby, 2010) qui ont contribué à sa définition précisent :

[L]’infrastructure physique [...] comprend les structures bâties, les emplacements et les locaux qui hébergent les studios d’enregistrement, les salles de spectacle, les salles de répétition, les studios de cinéma, les laboratoires de conservation, les studios, les salles d’exposition, les entrepôts et d’autres installations de production et de formation [...] ». (Statistique Canada, 2011, p. 61)

L’implantation d’une telle infrastructure dans le cadre de la présente recherche, soit la transformation d’un bâtiment en médiathèque, constitue donc une innovation sociale, parce qu’elle se fonde sur la transformation d’un lieu déjà fortement ancré dans la société québécoise : l’église du village.

Une innovation sociale est généralement présentée comme « une nouvelle solution à un problème social qui est plus efficace, efficiente, durable ou simplement que les solutions existantes et pour laquelle la valeur créée revient principalement à la société dans son ensemble plutôt qu’aux particuliers » (Phills et al., 2008, p. 36, dans Bourbousson et Richez-Battesti, 2023, p. 47). Précisément, il s’agit d’une « approche du développement territorial par l’innovation sociale » (Grison et Pradels, 2022, p. 364) en lien avec « les spécificités du rural » (p. 365), c’est-à-dire une présence moins forte et moins structurée des institutions publiques qui amène les citoyens à s’organiser par eux-mêmes. En outre, Grison et Pradels (2022) mettent l’accent sur la dimension intersectorielle de l’innovation sociale en milieu rural, ce qui inclut une variété de domaines et d’espaces aux fonctions variées : « santé, recyclage, éducation, culture, alimentation, logement, etc. » (p. 366). Pour une communauté rurale, ce type de projet se veut donc un moyen concret de remédier en partie au manque de proximité des ressources en culture et en éducation.



REVUE HYBRIDE DE L'ÉDUCATION

La mise en place d'une innovation sociale s'appuie généralement sur trois phases importantes (Dancause, 2014; Longtin, 2021). D'abord, la première étape, celle dite de l'émergence, renvoie à l'analyse des besoins, à la fixation d'objectifs et des moyens pour les atteindre, à la conceptualisation du projet et à sa planification. Puis, la deuxième étape constitue l'implantation formelle et s'avère une expérimentation qui se veut cruciale puisqu'elle implique de mettre en œuvre ce qui a été élaboré et planifié, incluant les essais et les erreurs, et se réalise toujours en lien avec les acteurs du milieu. Cette deuxième étape est toujours la plus longue et implique l'utilisation de multiples ressources humaines, matérielles, financières, etc. La troisième phase est celle de l'appropriation de l'innovation sociale, notamment par la communauté locale, mais aussi par des activités de communication à plus grande échelle afin d'atteindre une forme d'appropriation étendue aux partenaires territoriaux et régionaux. En ce sens, une innovation sociale axée sur l'éducation et la culture montre également l'importance d'apporter un soutien significatif aux espaces de diffusion culturelle (Saire, 2016). Ainsi, selon les objectifs de recherche poursuivis, la documentation du projet médiathèque se rapporte aux tiers-lieux définis en tant qu'espaces innovants et hybrides d'activités qui favorisent les interactions interpersonnelles et provoquent une transformation sociale progressive (Burret, 2015, 2018). À partir des différents types de transformations qui sont associés à l'innovation sociale en milieu rural par Grison et Pradels (2022), le projet médiathèque s'avère donc porteur d'une transformation sur plusieurs plans : social, économique et relié au développement personnel.

Méthodologie

L'atteinte des objectifs de recherche est d'abord fondée sur une étude de cas unique (Meriam, 1998; Yin, 2003), puisque nous proposons de décrire et d'analyser le processus de mise en œuvre du projet précis d'une médiathèque. Au départ, nous nous sommes inspirés de la démarche de Jones (2004) qui montre que l'implantation d'un tel projet ne peut s'effectuer sans la réalisation d'un portrait éducatif et culturel d'un territoire rural dévitalisé (Ouellet, 2021). En conséquence, la présente recherche se réfère à une démarche de recherche-intervention, un type de recherche-action dans laquelle le chercheur est appelé à s'impliquer dans une amélioration transformatrice (Marcel, 2015). La recherche-intervention implique donc un fort investissement du chercheur dans la recherche de solutions. Dans ce cas précis, l'intervention se situe dans un contexte communautaire pour lequel des données essentiellement quantitatives contenues dans les différents rapports d'institutions publiques sont déjà connues et accessibles. Ces statistiques représentent des indicateurs provenant de domaines variés qui contribuent à mieux comprendre le contexte global dans lequel s'inscrit le projet à développer : l'intervention tient compte des secteurs socioéconomiques, éducatifs, culturels et de santé. À la suite d'une revue des écrits, quatre indicateurs ont été sélectionnés en raison de leur représentativité liée à leur domaine respectif ainsi que de leur grande complémentarité au regard de l'approche



REVUE HYBRIDE DE L'ÉDUCATION

intersectorielle préconisée. Pour la présente recherche, il a semblé pertinent de miser sur la triangulation des statistiques existantes avec de nouvelles données qualitatives afin d'atteindre particulièrement deux des objectifs de recherche, soit documenter la mise en œuvre du projet de médiathèque défini en tant que centre de littératie communautaire et procéder à l'analyse qualitative des éléments déterminants de sa mise en œuvre. C'est pourquoi la mise en commun d'indicateurs intersectoriels, tels que des statistiques propres à chaque secteur, a été suivie par la description du projet et des entretiens avec les acteurs de cette transformation, ce qui permet de procéder à une analyse globale du projet.

Un premier outil : la validation du territoire sélectionné à partir d'indicateurs intersectoriels

Un premier indicateur est l'indice de vitalité économique. Depuis 2002, l'Institut de la statistique du Québec (ISQ) a conçu un indice de vitalité économique global à partir de statistiques diverses pour mieux connaître et mesurer l'état de santé de chaque territoire (MRC) et de chaque municipalité de la province (ISQ, 2023a, 2023b). Cet indicateur de nature socioéconomique contribue à classer l'ensemble des territoires du Québec (n = 102). Les MRC les plus vitalisées ont un indice élevé de 22,5, alors que les MRC dites dévitalisées affichent un taux négatif.

Un deuxième indicateur se constitue de l'indice de l'état des communautés locales tel qu'utilisé dans le domaine de la santé. Une communauté locale est un regroupement qui n'est pas administratif : des groupes et des sous-groupes peuvent être formés parce que ses membres vivent des situations similaires. Cette répartition à petite échelle, conçue et utilisée dans le secteur de la santé, permet notamment de subdiviser une municipalité en différents secteurs ou, à l'inverse, de regrouper des municipalités. Gamache et al. (2019) précisent que cet indice rend possible de « suivre l'évolution des inégalités sociales relatives à certains problèmes de santé, comme la mortalité, la morbidité hospitalière et l'utilisation des services de santé » (p. 1). Pour ce faire, plusieurs statistiques sont utilisées : mortalité totale, mortalité prématurée, foyers monoparentaux, signalements à la Direction de la protection de la jeunesse, personnes vivant seules, etc. (Veilleux, 2021, p. 40-61). Les données sont ensuite classées selon leur rang quintile (Q1 à Q5), ce qui permet de mieux caractériser les communautés d'un même territoire.

Un troisième indicateur est le niveau de scolarité de la population, qui est toutefois un indicateur très précis : il porte uniquement sur le diplôme obtenu par les individus dans les établissements scolaires. Or, généralement, il est estimé qu'un répondant sans diplôme secondaire n'atteint pas le niveau 3 du PEICA « dans 85 % des cas » (Langlois, 2022, p. 4). Concrètement, c'est l'absence de diplomation qui constitue un frein au développement des compétences en littératie (Statistiques Canada, 2023). Cet élément est donc particulièrement significatif au regard de la problématique soulevée.



REVUE HYBRIDE DE L'ÉDUCATION

Un quatrième indicateur est intitulé le niveau de participation culturelle. Il n'existe pas d'indice de participation culturelle à proprement parler puisque plusieurs données sont généralement utilisées pour mesurer le phénomène culturel dans sa globalité. Notre démarche s'est donc appuyée sur les 14 indicateurs prioritaires identifiés par l'Observatoire de la culture et des communications du Québec (Bernier, 2007), qui sont encore utilisés aujourd'hui. Trois statistiques ont été ciblées afin de mieux mesurer certaines dimensions de la culture dans un territoire (MRC) : 1- nombre et proportion d'événements culturels; 2- proportion des industries du secteur *Arts, spectacles et loisirs*; 3- proportion des emplois dans les domaines *Arts, culture, sports et loisirs*. La mise en commun de ces différents indicateurs a été l'objet d'une transposition en cotes de nature qualitative de façon à faciliter leur analyse (Ouellet et Martel, sous presse).

Un deuxième outil : l'approche narrative par la description de la conception et de l'implantation du projet

Au-delà des indicateurs statistiques, le choix d'une approche descriptive-narrative est ce qui apparaît le plus utile et représentatif du processus vécu par la communauté au regard du rôle important des acteurs locaux du projet. L'approche narrative est envisagée ici comme étant un récit collectif, car ce dernier « cherche à redonner du pouvoir aux communautés sur leurs problèmes, difficultés » (Desmarais et Gusew, 2021, p. 25). Ce récit est ancré dans la description narrative de type anthropologique, notamment utilisée en sciences de l'éducation comme un moyen de produire des données (Blundo et De Sardan, 2003). Cette méthode, basée sur les « récits d'acteurs et [la] documentation », a entre autres été employée pour étudier les innovations sociales en contexte rural (Grison et Pradels, 2022, p. 367). Le texte qui en résulte se veut objectif et axé sur le déroulement du projet, de sa conceptualisation à son développement. À ce propos, des auteurs insistent également sur la validité de l'analyse qualitative en mode écriture (Paillé et Muchielli, 2021), particulièrement dans l'étude de cas (Alexandre, 2013; Karsenti et Demers, 2018).

Un troisième outil : les entretiens avec les acteurs du projet

Afin d'approfondir la connaissance du cas étudié, nous avons opté pour des données qualitatives issues de questionnaires, qui permettent de mieux comprendre la démarche de mise en œuvre du projet médiathèque. Cette méthode est utilisée en sociologie pour mieux cerner « la multidimensionnalité des parcours et guider l'action sociale » (Santelli, 2019, p. 153). Elle donne la parole à des participants qui sont rarement sollicités par la recherche. Concrètement, la sélection a été faite parmi les personnes adultes participantes, hommes ou femmes. Ces adultes sont des acteurs ou des bénéficiaires de la réalisation du projet médiathèque et sont en mesure de décrire la mise en œuvre, en tout ou en partie, qui a été effectuée de 2015 à 2022. En tenant compte des effectifs dans la MRC de



REVUE HYBRIDE DE L'ÉDUCATION

L'Islet, nous avons identifié de 20 à 25 participants potentiels pour le territoire. Cet échantillon se veut représentatif des différents secteurs, soit l'éducation, la culture, l'économie et la santé. Les questions sont tirées directement de la problématique, du cadre conceptuel et des autres données disponibles. Les réponses sont transcrites puis analysées au moyen d'un codage thématique qui permet la formulation de synthèses (Paillé et Muchielli, 2021).

Résultats

L'étude préalable (Ouellet, 2021) était en partie fondée sur des données qui demeurent pertinentes, mais qui ont besoin d'être rafraichies. Par exemple, celles provenant de Statistiques Canada, qui dataient de 2017, avaient permis de planifier la mise en œuvre du projet médiathèque. À la lumière de publications plus récentes de certains organismes, il a semblé pertinent de procéder à leur mise à jour afin d'actualiser ce portrait.

Ce que confirme l'analyse des indicateurs intersectoriels

Le milieu dans lequel a été mis en œuvre le projet médiathèque est la municipalité régionale de comté (MRC) de L'Islet située dans la région Chaudière-Appalaches. Localement, le projet a été réalisé dans la municipalité de Sainte-Perpétue, dont la population est de 1684 personnes¹. Les indicateurs justifiant le projet proviennent de différents domaines dont nous présentons la synthèse (tableau 1)². Ces indicateurs s'appuient eux-mêmes sur des données composites qui ont l'avantage de synthétiser des « questions multidimensionnelles complexes » (Ladouceur, 2018, p. 10). Ces indicateurs sont généralement classés et présentés selon leur rang quartile ou quintile en comparant des localités ou des territoires à des ensembles plus grands par les organisations responsables de ces domaines.

¹ MRC de L'Islet : [Les 14 municipalités \(mrclislet.com\)](http://les14municipalites.com)

² Voir Ouellet et Martel, (sous presse) pour plus de détails sur chaque indicateur.



REVUE HYBRIDE DE L'ÉDUCATION

Tableau 1
Synthèse des indicateurs intersectoriels

Indicateurs	Sainte-Perpétue	MRC de L'Islet	Ensemble du Québec
1) L'indice de vitalité économique (IVÉ)	Niveau = - 4,05 82 ⁸ e rang	Niveau = - 3,72 72 ^e rang	1161 municipalités (variant de + 26 à - 39) 104 MRC (variant de + 22 à - 20)
2) L'état des communautés locales sur les 236 communautés locales de la région Chaudière-Appalaches	Défavorisation matérielle : 5 ^e quintile Défavorisation sociale : 4 ^e quintile	-	Plusieurs données de santé séparées en rang quintile ou quartile, lorsque comparées à la région Chaudière-Appalaches
3) Le niveau de scolarité Aucun certificat ou diplôme Diplôme universitaire	-	20,4 % 15,0 %	9,9 % 36,3 %
4) Le niveau de participation culturelle		43 événements Secteur du littoral : 55,8 % Secteur du Piedmont : 14,0 % Secteur du Plateau : 28,9 %	+ 400 événements
La tenue d'événements culturels en 2019	-		-
La proportion des industries du secteur Arts, spectacles et loisirs	-	1,0 %	1,6 %
La proportion des emplois dans les domaines Arts, culture, sports et loisirs	-	2,2 %	3,3 %

Sources : Corriveau (2020); ISQ (2023a, 2023b, 2023c); MRC de L'Islet (2020); Statistique Canada (2023); Veilleux (2021) p. 40-61.



REVUE HYBRIDE DE L'ÉDUCATION

L'analyse intersectorielle actualisée montre que la localité de Sainte-Perpétue et la MRC de L'Islet sont toujours affectées par plusieurs facteurs de dévitalisation :

- 1) Le secteur économique : un score négatif qui place en 72^e position la MRC de L'Islet comparée à l'ensemble des MRC du Québec (n = 104);
- 2) Le secteur social : un état de la communauté locale de Sainte-Perpétue/Tourville la place dans le 4^e quintile (défavorisation sociale) ou le 5^e quintile (défavorisation matérielle), lorsqu'elle est comparée à l'ensemble de la région Chaudière-Appalaches;
- 3) Le secteur éducatif : dans la MRC de L'Islet, on retrouve une proportion de personnes sans diplôme beaucoup plus élevée que dans l'ensemble du Québec. Cette caractéristique est jumelée au fait qu'on y retrouve une proportion moindre de diplômés universitaires que dans la région Chaudière-Appalaches et que dans le reste du Québec;
- 4) Le secteur culturel : le territoire montre une situation globale relativement équilibrée par rapport à la participation culturelle qui est toutefois répartie inégalement parmi les trois secteurs de son territoire. Le secteur du littoral comprend à lui seul 55,8 % des événements culturels de la MRC de L'Islet. À l'inverse, le secteur du plateau, où se trouve la localité de Sainte-Perpétue, est moins favorisé.

La mise en commun de ces indicateurs expose la sédimentation des difficultés intersectorielles qui conditionnent la littératie communautaire au regard du contexte socioéconomique, des situations éducatives, de la santé et des enjeux reliés à la culture.

La description de la conception et de l'implantation du projet par le comité de citoyen

Conformément aux caractéristiques de la recherche-intervention, le chercheur adopte la posture de l'intervenant-narrateur et propose le récit empirique du cas étudié. Ce cas débute avec la prise en compte des besoins exprimés par la population lors de la mise sur pied d'un comité de citoyens concernés par l'avenir de l'église de Sainte-Perpétue. En effet, le besoin de trouver de nouvelles fonctions à l'église figurant au répertoire des bâtiments patrimoniaux du ministère de la Culture et des Communications du Québec est d'abord évoqué. Conséquemment, le comité a établi cette liste de priorités : le statut patrimonial de l'église datant de 1903, le besoin de rénovations urgentes du bâtiment (ex. : peinture extérieure, fenêtres, etc.), la baisse de revenus de la fabrique propriétaire du bâtiment ainsi que la hausse des frais d'entretien, notamment ceux liés au chauffage. Entre 2012 et 2017, le projet a donc fait l'objet de consultations auprès des citoyens, par la passation de sondages et de rencontres d'information. Le comité a également misé sur l'emplacement central de l'église, située au centre de tout le secteur de L'Islet-Sud et pouvant constituer une ressource plus territoriale que strictement locale. Le projet de transformation de



REVUE HYBRIDE DE L'ÉDUCATION

l'église a abouti en centre de type socioculturel, que nous appellerons centre de littératie identifié en tant que *médiathèque*.

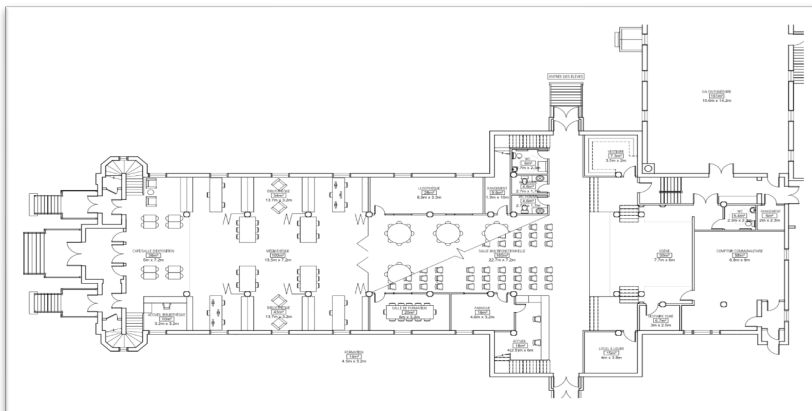
Une médiathèque est ce qui est maintenant connu comme un 3^e lieu, une caractéristique généralement associée aux bibliothèques, où se tiennent des activités mobilisatrices pour les personnes d'une communauté. Puisque le 1^{er} lieu est la résidence principale et le 2^e lieu est le lieu de travail, le 3^e lieu est un autre endroit où le citoyen passe le plus de temps possible pour participer à des activités. Pour que l'église devienne un 3^e lieu, l'orientation prise pour la création de la médiathèque a été d'en faire un milieu axé sur le numérique, qui se caractérise par l'utilisation de plusieurs médias comme des livres, de la musique, des films, des revues en ligne, des œuvres numériques, des jeux vidéo, des spectacles, du théâtre et des animations de toutes sortes permettant de développer des compétences intermodales plutôt que de se concentrer strictement sur les activités de lecture et d'écriture. De plus, il a été proposé aux citoyens d'intégrer un espace de formation équipé d'ordinateurs et d'un système de visioconférence afin que la médiathèque puisse offrir de la formation à distance. Pour finir, la mise en valeur du patrimoine est apparue comme une priorité, notamment par la réalisation d'une salle d'exposition consacrée aux photographies anciennes et au développement de la communauté à travers son histoire.

De 2016 à 2018, les services d'une architecte ont été retenus de manière à préciser les espaces proposés dans la médiathèque, en tenant compte du fait que ceux-ci sont définis à partir des besoins et des fonctions possibles des partenaires qui ont été identifiés au cours du processus (figure 1). Une attention particulière a été accordée à la polyvalence souhaitée pour la transformation, les projets unidimensionnels étant ceux dont le risque d'échec est le plus élevé Selon l'Ordre des architectes du Québec (OAQ, 2012).

. Au regard des besoins du milieu, l'accent a été mis sur la possibilité d'ajouter des services de type communautaire, éducatif et culturel, puisque l'usage multifonctionnel permet de mieux supporter les coûts et d'obtenir des subventions propres à chaque domaine.



Figure 1
Concept proposé par l'architecte Marie-Josée Deschênes



Bon nombre d'intervenants et de citoyens, notamment les parents de jeunes enfants, ont été interpellés par l'arrivée d'une telle ressource. Des appuis significatifs ont été obtenus des organismes communautaires et culturels du secteur. Lors de la présentation du projet, la Commission scolaire de la Côte-du-Sud ainsi que les enseignants de l'école primaire ont également appuyé le projet.

Lors d'une première phase réalisée en 2018, une subvention du Conseil du patrimoine religieux du Québec a mené à la réalisation de travaux extérieurs urgents. Cette subvention de même qu'une importante campagne de financement ont permis la peinture du revêtement, qui est le principal élément attribuant un statut patrimonial au bâtiment, et la rénovation des portes et des fenêtres. Ensuite, la phase suivante a conduit au changement du système de chauffage du bâtiment, entre autres grâce à l'octroi d'une subvention du programme Transition énergétique du ministère de l'Environnement du Québec. À partir de 2019, des travaux intérieurs ont mené à consolider le développement de la médiathèque par l'aménagement des espaces destinés aux nouvelles fonctions.

Finalement, le projet de transformation de l'église patrimoniale en médiathèque a mobilisé des sommes importantes dans le secteur et dans la localité. En effet, le projet a permis d'accumuler la somme totale de 1 167 711 \$. Ce montant implique la mise en commun des sommes obtenues par deux organismes : la Fabrique de la Paroisse de Sainte-Perpétue et la Médiathèque L'Héritage de L'Islet-Sud. Les résultats obtenus montrent bien que ce partenariat est essentiel, puisque la Fabrique est propriétaire du bâtiment, ce qui lui donne entre autres la responsabilité des travaux extérieurs, alors que la Médiathèque est responsable de l'aménagement intérieur et de la gestion des espaces.



REVUE HYBRIDE DE L'ÉDUCATION

La complémentarité des ressources de la Fabrique et de la Médiathèque s'est révélée indispensable au montage financier du projet global (tableau 2).

Tableau 2
Montage financier du projet médiathèque

	Fabrique	Médiathèque
Subventions	558 817,00 \$	171 898,00 \$
Activités de financement	346 604,00 \$	90 392,00 \$
	905 421,00 \$	262 290,00 \$
TOTAL	1 167 711,00 \$	

D'une part, ces activités de financement tenues par les deux organismes ont permis d'amasser des sommes importantes en plus de mobiliser la population et des partenaires privés. D'autre part, de tels investissements locaux ont favorisé le dépôt de plusieurs demandes de subvention auprès de divers organismes, dont le Conseil du patrimoine religieux du Québec, Patrimoine Canada, Emploi et Affaires sociales Canada, Transition énergétique du Québec, le ministère des Affaires municipales du Québec et la MRC de L'Islet.

Les entretiens avec les acteurs du projet : les réponses obtenues

Comme prévu, nous avons pu compter sur la collaboration de 22 participants répartis selon le plan d'échantillonnage suivant : bénévoles de la médiathèque (9 personnes), intervenantes communautaires d'un organisme éducatif ou culturel (4 personnes), partenaires autres (ex. : MRC) : (4 personnes), membre d'un conseil municipal ou employé (1 personne), parents d'un enfant utilisant les services (2 personnes) et enseignants ou membres de la direction (2 personnes).

Comme anticipé, les questionnaires nous ont permis de préciser les éléments essentiels des enjeux que nous avons ciblés. Les questionnaires en ligne ont été remplis selon une durée variant de 20 à 30 minutes. Les questions portaient sur la démarche de mise en œuvre et le déroulement des étapes de réalisation. Dans le tableau 3, nous reproduisons ces thèmes formulés dans les questionnaires et nous présentons une synthèse des réponses obtenues les plus fréquemment que nous avons reformulées (occurrences).



REVUE HYBRIDE DE L'ÉDUCATION

Tableau 3
Entretiens avec les acteurs du projet (n = 22), réponses obtenues et occurrences

Questions	Réponses (occurrences)
1. Contexte : dans quelles circonstances a commencé le projet de transformation de l'église en médiathèque? Quels étaient les besoins des propriétaires du bâtiment et ceux de la communauté?	Le constat sur la situation financière difficile (8) La baisse de la fonction religieuse (4) Le besoin de transformer l'église pour la sauvegarder (6) Les besoins en littérature et en culture (5) La réappropriation de l'église par la population (3) Le besoin de varier les fonctions du bâtiment (3)
2. Comment est apparu le concept de médiathèque? Quelles sont les idées qui ont contribué à ce projet?	Le concept a été proposé à la suite de quelques années de réflexion – comité de réflexion et comité d'action (5) Le besoin de revitaliser et de déménager la bibliothèque municipale (4)
3. Selon vous, quelles sont les conditions favorables au développement d'un tel projet au fil des ans?	L'appui et l'implication de la communauté (4) et des bénévoles en nombre suffisant (5) Un comité créatif (3); des ressources compétentes (2) La collaboration avec les autres organismes et les partenariats dans l'organisation des services (4) La planification des activités à moyen et à long terme (3) Le développement d'un lieu de rencontre et d'expériences uniques (3)
4. Difficultés : depuis 2015, quels ont été les défis à surmonter pour réaliser ce projet?	Le manque de financement des frais d'exploitation (3) Le besoin de coordonner des campagnes de visibilité et de financement (2) La pandémie de COVID-19 (2) La modification du projet en cours de développement (2)
5. Difficultés actuelles : plus récemment, quels sont les défis?	La propriété de l'église par la fabrique (5) plutôt que par la municipalité (3) La charge administrative des demandes de subvention (2) Le besoin d'aller chercher de nouveaux utilisateurs (3) La précarité des emplois et du financement qui y est rattaché (2) Le besoin d'un second souffle au projet de médiathèque (2)



REVUE HYBRIDE DE L'ÉDUCATION

Les réponses des participants indiquent que, de façon globale, la mise en œuvre du projet de médiathèque a permis de réaliser un centre de littératie communautaire constituant une ressource éducative supplémentaire, innovante, structurante et durable. Celle-ci apparaît également comme fragile et fortement dépendante de l'implication des bénévoles, parce qu'elle ne s'appuie pas sur la solidité dont disposent les établissements scolaires, comme les écoles primaires et secondaires.

Discussion

Le cas que nous avons exposé démontre que la littératie communautaire peut être porteuse de développement éducatif et culturel. Ainsi, avant de s'engager dans la mise en œuvre d'un projet d'innovation sociale, il apparaît que le recours à une analyse des besoins de nature intersectorielle (Ouellet, 2021) expose concrètement l'imbrication de plusieurs indicateurs et de plusieurs phénomènes avec lesquels sont aux prises les individus et les communautés rurales : « Un parcours ne se laisse pas réduire à des choix personnels. Il est aussi le fait de non-choix et de contraintes. Il se déploie dans des espaces dont la structuration collective contribue à façonner les possibles et la latitude de choix individuels » (Zimmermann, 2011, p. 85, dans Santelli, 2019, p. 155). L'analyse des besoins et la conceptualisation du projet médiathèque ont été réalisées en considérant cette diversité.

Notre premier objectif était de documenter la mise en œuvre du projet de médiathèque défini en tant que centre de littératie communautaire. Or, cet enjeu nécessite de tenir compte de la complexité de ce type d'innovation sociale en contexte rural. Cette complexité repose notamment sur la combinaison de plusieurs déterminants. D'ailleurs, Malin et Lindberg (2018), cités par Grison et Pradels (2022), les mettent en évidence en précisant que « la faible densité de population, les longues distances, le manque d'infrastructures et les migrations [mènent à] la vulnérabilité et l'exclusion sociale : l'État étant moins présent que dans les milieux urbains, l'identification et l'accompagnement des personnes vulnérables peut y être plus compliqués » (p. 366). À la lumière des travaux de Gélinau et al. (2018), et des résultats obtenus lors de la présente recherche, des facteurs accentuent la spécificité du milieu rural : l'éloignement géographique des collectivités; l'héritage éducatif et culturel de beaucoup de communautés davantage associées à l'exploitation des ressources naturelles; le manque de ressources éducatives et culturelles au regard de leur quantité et de leur accessibilité; la prégnance d'obstacles liés aux situations socioéconomiques qui alourdissent le fardeau à surmonter pour les communautés affectées (revenu personnel peu élevé, isolement, etc.).

Lors de la démarche de recherche-intervention, une analyse constante et continue a été impliquée. Ce processus itératif nécessite des allers-retours entre le cadre conceptuel, la méthodologie, la collecte des données et l'analyse des résultats (Lavoie et Bourgeois-Guérin, 2021). En prenant comme origine le processus d'innovation sociale (Longtin, 2021) et



REVUE HYBRIDE DE L'ÉDUCATION

en codifiant les réponses aux questionnaires, notre analyse rend possible l'atteinte du 3^e objectif de recherche et favorise la transposition de ce qui a été vécu à des situations similaires dans d'autres milieux ruraux. Inspiré de Grison et Pradels (2022), notre essai de conceptualisation révèle des tensions qui surviennent entre différentes forces s'opposant généralement, puisqu'elles sont associées à des valeurs qui apparaissent d'abord contradictoires. Le passé et le futur sont ces premières valeurs qui sont en opposition, mais ce qui est influencé par des mouvements externes et ce qui relève des ressources locales le sont également. Une analyse de ces forces et de ces ressources est donc possible :

- La valeur accordée au passé est ce qui est le plus associé aux pratiques religieuses, lesquelles sont fortement ancrées dans la tradition et confèrent une identité au bâtiment, voire à l'ensemble de la communauté. Ainsi, on peut dire que l'église du village a une fonction symbolique, elle aussi fortement ancrée dans le passé.
- Les besoins actuels et futurs sont des facteurs qui exercent une pression exacerbée par les coûts d'entretien et les travaux de rénovation nécessaires à l'ajout de services qui sont exprimés par la communauté. En outre, la transformation de tels bâtiments est étroitement associée à une diversification des fonctions et des pratiques qui s'y rattachent. L'aménagement d'un lieu multifonctionnel est donc en confrontation directe avec la vision traditionnelle de l'église, qui n'était jusque-là qu'une infrastructure strictement religieuse.
- Les ressources internes, à la fois matérielles et humaines, constituent certainement un point d'ancrage incontournable pour la mise en place d'une innovation sociale de type communautaire. : De fait, la transformation n'apparaît possible que si les lieux sont durables et l'infrastructure pérenne. Sur le plan humain, on peut considérer à la fois les besoins ressentis par la population locale ainsi que la nécessité de miser sur un groupe de bénévoles essentiels au démarrage et au fonctionnement du projet.
- Les ressources externes sont constituées des collaborations provenant d'experts extérieurs à la communauté concernée. La transformation d'une infrastructure durable et multifonctionnelle requiert l'apport d'une grande diversité d'intervenants hautement qualifiés dans leurs domaines respectifs, comme des architectes et des ingénieurs, nécessaires à l'atteinte des objectifs du projet.

Au terme de cette analyse, notamment en isolant les éléments saillants, nous sommes en mesure de représenter la relation s'opérant entre les forces en présence lors de la mise en œuvre du projet médiathèque (figure 2).



REVUE HYBRIDE DE L'ÉDUCATION

Figure 2
Essai de modélisation des forces en présence dans la mise en œuvre du projet médiathèque inspiré de Grison et Pradels (2022)

<u>Passé</u> Pratique religieuse Lieu symbolique Fonction traditionnelle unique	<u>Futur</u> Pratiques diversifiées Lieu multifonctionnel Services novateurs multiples
<u>Ressources internes</u> Besoins éducatifs et culturels Infrastructure durable Bénévoles	<u>Ressources externes</u> Expertise Ressources humaines Ressources financières

L'analyse du projet montre que ces tensions doivent être envisagées comme étant complémentaires et non simplement opposées. Par exemple, la dimension culturelle, propre à l'émergence (représentant le futur) de nouvelles ressources en culture impliquées dans la transformation, peut intégrer des éléments du patrimoine associé au passé. De même, le travail d'architectes et d'ingénieurs, qui sont des ressources externes, ne saurait se passer de la contribution d'intervenants locaux, considérés comme des ressources internes. Cette analyse des forces en présence, représentée sous forme d'essai de modélisation, pourrait donc inspirer la mise en œuvre de projets d'innovation sociale en milieu rural. À tout le moins, il est permis de se demander si la grande quantité d'églises à reconvertir ne devrait pas être orientée vers le développement de la littératie communautaire.

Conclusion

Au Québec, au Canada et dans le monde, les régions rurales vivent une transition importante, notamment en raison de leur dépeuplement et du vieillissement de leur population. Face à ces défis, ces régions sont appelées à développer un nouvel esprit de diversification, de coopération et d'innovation. D'abord, la documentation, que nous avons voulue la plus locale possible, et l'analyse du projet médiathèque pourront faciliter la réalisation de projets similaires, entre autres pour ce qui a trait à la connaissance développée à propos des déterminants lors de sa mise en œuvre. Finalement, la modélisation de l'innovation sociale en littératie communautaire permet de mieux comprendre les étapes de réalisation du projet et de distinguer les forces en présence, par exemple les acteurs du milieu, les ressources humaines externes, les ressources matérielles, etc., en tenant compte de la spécificité du milieu rural. Cette conceptualisation de l'implantation mise particulièrement sur des aspects récurrents qui pourraient survenir dans d'autres milieux du même type.

La mise en œuvre du projet de médiathèque mène à la réalisation d'un centre de littératie communautaire constituant une ressource



REVUE HYBRIDE DE L'ÉDUCATION

éducative supplémentaire, innovante, structurante et durable. Celle-ci favorise les compétences en littératie de la population à long terme par une approche intersectorielle et décloisonnée. Une telle intervention socioéducative, dans le sens où le définit Breugnot (2011), contribue à développer, en collaboration avec différents partenaires du milieu, un centre de littératie communautaire axé sur l'éducation populaire et les activités non formelles. L'intervention concrète du chercheur dans le milieu communautaire se veut donc doublement significative dans le sens où elle ajoute une ressource éducative qui permet d'en étudier les éléments importants ainsi que de l'analyser pour mieux la comprendre.

Références

- Alexandre, M. (2013). La rigueur scientifique du dispositif méthodologique d'une étude de cas multiple, *Méthodes qualitatives*, 32(1), 26-56. [http://www.recherche-qualitative.qc.ca/documents/files/revue/edition_reguliere/numero32\(1\)/rq-32-1-Alexandre.pdf](http://www.recherche-qualitative.qc.ca/documents/files/revue/edition_reguliere/numero32(1)/rq-32-1-Alexandre.pdf)
- Bernier, S. (dir.) (2007). *Le système d'indicateurs de la culture et des communications au Québec, Première Partie : conceptualisation et élaboration concertée des indicateurs*. Observatoire de la Culture et des Communications du Québec. Institut de la Statistique du Québec. <https://numerique.banq.qc.ca/patrimoine/details/52327/45199>
- Blundo, G. et de Sardan, O. (dir.) (2003). *Pratiques de la description*. Éditions de l'École des hautes études en sciences sociales.
- Bourbousson, C. et Richez-Battesti, N. (2023). Caractériser les rôles de l'innovation sociale et de l'innovation responsable dans les initiatives locales de transition : Le cas d'un réseau de tiers-lieux. *Innovations*, 72, 35-64. <https://doi-org.ezproxy.uqar.ca/10.3917/inno.pr2.0152>
- Bourdieu P. (1979). Les trois états du capital culturel. *Actes de la recherche en sciences sociales*, 30, 3-6. [arss_0335-5322_1979_num_30_1_2654\(1\).pdf](https://doi.org/10.1017/S003503221979num3012654(1).pdf)
- Bourdieu, P. et Passeron, J.-C. (1970). *La Reproduction. Éléments pour une théorie du système d'enseignement*, Minuit.
- Buetti, D., Taylor, S. et Lapierre, S. (2019). Interventions fondées sur les déterminants sociaux de la santé : quelles implications pour le travail social structurel? *Service social*, 65(1), 40-53. <https://doi.org/10.7202/1064589ar>



REVUE HYBRIDE DE L'ÉDUCATION

- Breugnot, P. (2011). *Les innovations socio-éducatives : dispositifs et pratiques innovants dans le champ de la protection de l'enfance* (p. 33-50). Presses de l'EHESP - presses de l'école des hautes études en santé publique.
- Burret, A. (2018). Refaire le monde en tiers-lieu. *L'Observatoire*, 52, 50-52. <https://doi-org.ezproxy.uqar.ca/10.3917/lobs.052.0050>
- Burret, A. (2015). *Tiers-Lieu...et plus si affinités*. FYP éditions.
- Chaumier, S. (2020). L'inculture pour tous. La nouvelle utopie des politiques culturelles. L'Harmattan.
- Corriveau, L.-S. (2020). Les festivals et événements présentant des spectacles en arts de la scène en 2019, *Optique culture*, 74. Institut de la statistique du Québec. Observatoire de la culture et des communications du Québec, 1-12.
- Dancause, L. (2014). Guide pour développer vos indicateurs d'innovation sociale, Réseau québécois d'innovation sociale. http://www.rqis.org/wp-content/uploads/2014/07/Guide_dev_vos_indicateurs_IS_v1-2-2.pdf
- Desmarais, D. et Gusew, A. (2021). L'approche biographique et l'approche narrative : contributions à l'intervention sociale : présentation du dossier. *Nouvelles pratiques sociales*, 32(2), 20-45. <https://doi.org/10.7202/1085511a>
- Desrosiers, H., Nanhou, V., Ducharme, A., Cloutier-Villeneuve, L., Gauthier, M.-A. et Labrie, M.-P. (2015). *Les compétences en littératie, en numératie et en résolution de problèmes dans des environnements technologiques : des clés pour relever les défis du XXI^e siècle. Rapport québécois du Programme pour l'évaluation internationale des compétences des adultes (PEICA)*. Institut de la statistique du Québec. <https://statistique.quebec.ca/fr/fichier/competences-en-litteratie-en-numeratie-et-en-resolution-problemes-dans-environnements-technologiques-clefs-pour-relever-defis-xxie-siecle.pdf>
- De Varennes, H. (2018). Réussite en littératie et capital culturel. *Éducation et francophonie*, 45(2), 214-233. <https://doi.org/10.7202/1043536ar>
- Dick, B., Jeanotte, S. et Hill, K. (2019). Positioning culture within Canadian Municipalities. *Culture and Local Governance / Culture et gouvernance locale*, 6(1), University of Ottawa.



REVUE HYBRIDE DE L'ÉDUCATION

- Domon, G. (2017). La prise en compte du paysage dans l'aménagement des milieux ruraux québécois: un regard sur les 35 premières années. Dans G. Chiasson, A. Ependa, B. Jean et P. Leblanc, *La ruralité au Québec depuis les états généraux du monde rural (1991) : entre l'action et la recherche, bilan et perspectives* (p. 25-44). Chaire Desjardins en développement des petites collectivités de l'Université du Québec en Abitibi-Témiscamingue.
- Dugas, C. (2017). Population et structure du peuplement. Dans G. Chiasson, A. Ependa, B. Jean et P. Leblanc, *La ruralité au Québec depuis les états généraux du monde rural : entre l'action et la recherche, bilan et perspectives* (p. 3-24). Chaire Desjardins en développement des petites collectivités de l'Université du Québec en Abitibi-Témiscamingue.
- Dumais, C. (2011). *La littératie au Québec : pistes de solution à l'école préscolaire et primaire*. Plate-forme en ligne pour la littératie. https://www.leseforum.ch/myuploaddata/files/2011_2_dumais.pdf
- Duxbury, N. et Campbell, H. (2011). Developing and revitalizing rural communities through arts and culture, *Small Cities Imprint*, 3(1), 111-122.
- Duxbury, N. (dir.) (2008). *Under construction: The state of cultural infrastructure in Canada*, Centre of Expertise on Culture and Communities. Simon Fraser University.
- Gamache, P., Hamel, D. et Blaser, C. (2019). *L'indice de défavorisation matérielle et sociale : en bref*. Institut national de santé publique. www.inspq.qc.ca/publications/2639
- Garon, R. (2020). Littératie et pratiques culturelles des jeunes Québécois : entre identité et créativité, une nouvelle civilisation? Dans M. Richard et N. Lacelle (dir.), *Croiser littératie, art et culture des jeunes. Impacts sur l'enseignement des arts et des langues* (p. 55-77). Presses de l'Université du Québec.
- Gélineau, L., Pagès, A., Desgagnés, J.-Y., Gaudreau, L., Fréchette, A. et Morency-Carrier, M.-C. (2018). Pauvreté et intervention sociale en milieu rural : présentation du dossier. *Nouvelles pratiques sociales*, 30(1). <https://doi.org/10.7202/1054258ar>
- Guimond, L., Simard, M. et Gilbert, A. (2020). Cohabitation et espace de rencontre comme moteurs de la nouvelle ruralité au Québec. *Revue Organisations et Territoires*, 29(2), 41-53. <https://doi.org/10.1522/revueot.v29n2.1149>
- Grison, J.-B. et Pradels, N. M. (2022). Les processus d'innovation sociale dans quatre territoires de moyenne montagne non métropolitains :



REVUE HYBRIDE DE L'ÉDUCATION

culture territoriale et capacités transformatrices. *Géographie, Economie, Société*, 24(3-4), 363-379.
<https://doi.org/10.3166/ges.2022.0013>

Institut de la statistique du Québec. (2023a). *Classement des MRC selon l'indice de vitalité économique, Québec, 2006-2014, 2016, 2018 et 2020*. Gouvernement du Québec.
https://statistique.quebec.ca/fr/document/indice-de-vitalite-economique-des-territoires/tableau/classement-mrc-indice-vitalite-economique-2006-2014-2016-2018-2020#pivot_1=2020%E1%B5%96

Institut de la statistique du Québec (2023b). *Répartition de la population de 25 à 64 ans selon le plus haut niveau de scolarité atteint, la région administrative, l'âge et le sexe, Québec*. Gouvernement du Québec. <https://statistique.quebec.ca/fr/produit/tableau/3012>

Institut de la Statistique du Québec (2023c). *Bulletin d'analyse – Indice de vitalité économique des territoires. Édition 2023*, 1-47. Gouvernement du Québec.
<https://statistique.quebec.ca/fr/fichier/bulletin-analyse-indice-vitalite-economique-territoires-edition-2023.pdf>

Joigneaux, C. (2019). La littératie, entre cognitivisme et culturalisme, *Pratiques*, 183-184. <https://doi.org/10.4000/pratiques.7042>

Jones, N. (2004). *Cream of the crop: Case studies of good practice in arts development in rural areas of the North West of England*. Arts Council England.

Kangas, A., Duxbury, N. et De Beukelaer, C. (dir.) (2018). *Cultural policies for sustainable development*. Routledge.

Karsenti, T. et Demers, S. (2018). L'étude de cas. Dans T. Karsenti et L. Savoie-Zajc (dir.), *La recherche en éducation : Étapes et approches* (4^e éd.) (p. 289-316). Presses de l'Université de Montréal.

Lacelle, N., Lafontaine, L., Moreau, A. C. et Laroui, R. (2016). *Définition de la littératie*. Réseau québécois de recherche et de transfert en littératie. <https://www.ctreq.qc.ca/projets/reseau-quebecois-sur-la-litteratie/>

Langlois, P. (2021). *La littératie au Québec : un regard local sur les enjeux*. Fondation pour l'alphabétisation du Québec. [FPAL27 Rapport Litteratie MRC 20211013.pdf](https://www.fpal27.org/fr/rapport-litteratie-mrc-20211013.pdf) - [Zoho WorkDrive \(zohoexternal.com\)](https://www.zohoexternal.com)

Langlois, P. (2022). *Projection de l'indice de littératie au Québec en 2022 : un progrès qui met en lumière un enjeu important*. Fondation de



REVUE HYBRIDE DE L'ÉDUCATION

l'alphabétisation du Québec.
[FPAL33 AlphaReussite5 Etude 20220907.pdf \(treaq.ca\)](#)

- Larose, F., Couturier, Y., Bédard, J., Larivée, S. J., Boulanger, D. et Terrisse, B. (2013). L'arrimage de l'intervention éducative et socioéducative en contexte de réussite éducative. *Empowerment en perspective écosystémique et impact sur l'intervention. Nouveaux cahiers de la recherche en éducation*, 16(1), 24-49. <https://doi.org/10.7202/1025762ar>
- Lavoie, D. et Bourgeois-Guérin, V. (2021). Parcours réflexif : élaboration d'une méthode d'analyse existentielle en approche inductive. *Recherches qualitatives*, 40(1), 105-127. <https://www.erudit.org/fr/revues/rechqual/2021-v40-n1-rechqual05941/1076349ar.pdf>
- Longtin, D. (2021). *Outils d'évaluation en innovation sociale. Résumé de la revue de la littérature et des pratiques sur l'évaluation des innovations sociales*. Réseau québécois en innovation sociale. Québec. https://www.rqis.org/wp-content/uploads/2022/01/Outils-evaluation-is-Recension-de-la-litterature-et-des-pratiques-Resume_VF-1.pdf
- Marcel, J.-F. (dir.) (2015). *La recherche-intervention par les sciences de l'éducation. Accompagner le changement*. Educagri Editions.
- Mayne, J. (2017). Théories du changement : comment élaborer des modèles utiles. *Canadian Journal of Program Evaluation/La Revue canadienne d'évaluation de programme*, 32(2), 174-201.
- Merriam, S. (1998). *Qualitative research and case study applications in education. Revised and expanded from "Case study research in education"*. Jossey-Bass.
- Miller, T. et Yudice, G. (2002). *Cultural Policy*. Sage.
- Moreau, C., Hébert, M., Lépine, M. et Ruel, J. (2013). Le concept de littératie en francophonie : que disent les définitions? *Revue Consortium national de recherche sur l'intégration sociale (CNRIS)*, 4(2), 14-18. <http://www.cnriss.org/revue>
- MRC de L'Islet, (2020). *Politique culturelle*. https://mrclislet.com/wp-content/uploads/POLITIQUE-CULTURELLE_WEB_2021_MR.pdf
- Ordre des architectes du Québec – OAQ (2012). Dossier « Conversion d'églises ». *Esquisse, hiver 2012-2013*, 23(4), 32-33. [ESQ2304.pdf](#)
- Organisation de coopération et de développement économique - OCDE (2021), *Perspectives de l'OCDE sur les compétences 2021 : Se*



REVUE HYBRIDE DE L'ÉDUCATION

former pour la vie. Éditions OCDE.
<https://doi.org/10.1787/fc97e6d3-fr>.

- Ouellet, S. (2021). La littératie en milieu rural dévitalisé, *Multimodalités (Revue de littérature médiatique multimodale R2LMM)*. 14. <https://www.erudit.org/fr/revues/rechercheslmm/2021-v14-rechercheslmm06811/1086914ar.pdf>
- Ouellet, S. et Martel, V. (sous presse). Néoruralité, éducation et culture : une analyse qualitative et intersectorielle des déterminants de la littératie communautaire. *Multimodalité(s)*.
- Paillé, P. et Muchielli, A. (2021). *L'analyse qualitative en sciences humaines et sociales*. Armand Colin.
- Pharand, J. et Lafontaine, L. (2015). *Littératie : vers une maîtrise des compétences dans divers environnements*. Presses de l'Université du Québec.
- Phills, J. A., Deiglmeirer, K. et Miller, D. T. (2008). rediscovering social innovation, *Stanford Social Innovation Review*, 6(4), 35-43.
- Philo, C. (1992). Neglected rural geographies: A review. *Journal of Rural Studies*, 8(2) 193-207. [https://doi.org/10.1016/0743-0167\(92\)90077-j](https://doi.org/10.1016/0743-0167(92)90077-j)
- Pourtois, J.-P., Desmet, H., Della Piana, V., Houx, M. et Humbeeck, B. (2013). Vers l'émergence et le développement de Cités de l'Éducation, *Revue internationale d'éducation de Sèvres*, 62, 99-108.
- Richard, M. et Lacelle, N. (dir.) (2020). *Croiser littératie, art et culture des jeunes. Impacts sur l'enseignement des arts et des langues*. Presses de l'Université du Québec.
- Ruel, J., Moreau, A. C. et Alarie, L. (2015). Usages sociaux de la littératie et compétences à développer en vue d'environnements plus inclusifs. Dans L. Lafontaine et J. Pharand (dir.), *Littératie : vers une maîtrise des compétences dans divers environnements* (p. 227-245). Presses de l'Université du Québec.
- Saire, P.-O. (2016). *État de la fréquentation et de la participation culturelle des jeunes dans le secteur du théâtre et des festivals jeune public au Canada*. Daigle/Saire. Conseil des Arts du Canada. https://conseildesarts.ca/-/media/Files/CCA/Research/2016/07/CCA_Young_Audiences_FR.pdf
- Santelli, E. (2019). L'analyse des parcours. Saisir la multidimensionalité du social pour penser l'action sociale. *Sociologie*, 2(10). 153-171.



REVUE HYBRIDE DE L'ÉDUCATION

<https://shs.cairn.info/revue-sociologie-2019-2-page-153?lang=fr&tab=texte-integral>

- Statistique Canada. (2023). *Profil du recensement. L'Islet, Municipalité régionale de comté (MRC), Recensement de la population de 2021, (tableau de profil)*. (publication n°98-316-X2021001). <https://www12.statcan.gc.ca/census-recensement/2021/dp-pd/prof/details/page.cfm?Lang=F&SearchText=L%27Islet&DGUIDlist=2021A00032417&GENDERlist=1,2,3&STATISTIClist=1,4&HEADERlist=0>
- Statistique Canada (2011). *Cadre conceptuel pour les statistiques de la culture 2011* (publication no 87-542-X no 001). https://www150.statcan.gc.ca/n1/fr/pub/87-542-x/87-542-x2011001-fra.pdf?st=7_6T6xCj
- Throsby, D. (2010). *The economics of cultural policy*. Cambridge University Press.
- UNESCO. (2021). *Objectifs de développement durable – objectif 11 : Faire en sorte que les villes et les établissements humains soient ouverts à tous, sûrs, résilients et durables*. L'Organisation des Nations Unies pour l'éducation, la science et la culture. <https://www.un.org/sustainabledevelopment/fr/cities/>
- Veilleux, S. (2021). *3^e caractérisation de nos communautés locales de Chaudière-Appalaches : chemin parcouru depuis 2006, MRC de L'Islet*. Centre intégré de santé et de services sociaux de Chaudière-Appalaches. Direction de santé publique. Gouvernement du Québec. https://www.cisssca.com/clients/CISSSCA/Professionnels_M%C3%A9decins_et_partenaires/Pr%C3%A9vention_promotion/Caract%C3%A9risation_des_communaut%C3%A9s/Documents/2021/3-DOC_Caracterisation_MRC_de_L_Islet_2021-09-02.pdf
- Yin, R. K. (2003). *Case Study Research: Design and Methods* (3^e éd.). Thousand Sage Publications.